

Criteria pentru zile creditare

Se definesc in Comercial > Nomenclatoare si pentru a functiona se asociaza partenerilor in pagina "Alte informatii" a fisei de partener.

In macheta de definire a criteriilor (fig.1) se stabilesc pe intervale limitele de creditare, reprezentand valoarea vanzarilor inclusiv TVA, si termenele de plata corespunzatoare.

Zile creditare

Criteriu : A

Iesire

Modific

Se aplica la nivel de "Clase de Articole" Da

Nr	Zile credit
1	...pana la 5.000 lei, Creditare 12 zile intre 5.000 ... 10.000 lei, Creditare 16 zile peste 10.000 lei, Creditare 18 zile
2	...pana la 5.000 lei, Creditare 7 zile intre 5.000 ... 10.000 lei, Creditare 9 zile peste 10.000 lei, Creditare 11 zile

Nr	pentru clasele urmatoare
1	CLASA1

Fig.1

Sunt doua modalitati distincte de lucru cu aceste criterii, care se stabilesc prin constantele "Criterii (Zile creditare <- -> sold): Functionalitate" si "Criterii (Zile creditare <- -> sold): Tip memorare sold marfa" (Constante generale > Functionare > Iesiri din stoc > Termene / Majorari de intarziere).

Primul mod de lucru presupune setarea constantelor ca in figura de mai jos (fig.2) si consta in stabilirea automata a termenului de plata pe documentele de iesire in functie de volumul vanzarilor din luna anterioara, pe clase de articole. Criteriile pot fi diferite pe parteneri, de aceea se definesc in macheta specifica si se asociaza partenerilor.

Configurare constante (Februarie)			
Nr.crt.	Denumire	Valoare	NrGrup
120	- TERMENE / MAJORARI INTARZIERE		
121	Termen plata clienti (zile)	0	
122	Criterii (Zile creditare <--> Sold) : Functionalitate	permite evaluarea termenului de plat	
123	Criterii (Zile creditare <--> Sold) : Tip memorare sold ma	cumulat, indiferent de zile creditare	
124	Certificat de calitate intrari/iesiri: Obligatory completar	NU	
125	Termene multiple iesiri: Obligatory completate	NU	
126	Marja de siguranta la scadenta asteptata (zile)	0	
127	% majorari la facturi clienti	0	
128	Termen de gratie pentru plata majorarilor (zile)	0	
129	Articol pentru facturarea majorarilor	---- nedefinit ----	

Fig.2

Efectul se vede la salvarea documentelor de iesire, care nu se realizeaza decat dupa apelarea butonului "Termene multiple". Acest buton lanseaza practic procedura de determinare a termenului de plata, unic pe factura, conform criteriilor definite. Daca pe aceleasi documente sunt articole care, conform criteriilor, au termene de plata diferite atunci termenul propus va fi cel mai mic dintre acestea si utilizatorul primeste mesaj de avertizare in acest sens (Fig.3).

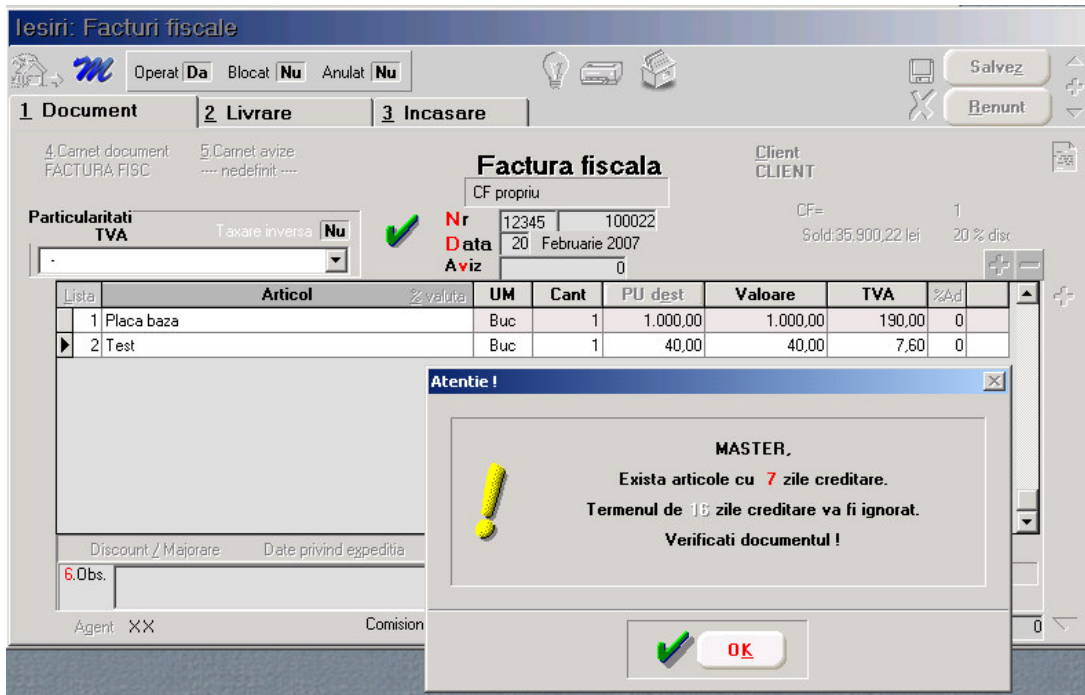


Fig.3

Pentru a aplica aceste criterii in luna curenta, in functie de vanzarile din luna anterioara pe categorii de produse, trebuie redeschisa luna si refacerea de stocuri /solduri va totaliza vanzarile pe criterii si respectiv parteneri .

Criteriile se aplica doar pentru articolele de tip stoc, cele de tip servciu sunt ignorate. Pe generatoarele de documente de iesire dupa selectare articole se apleleaza butonul "Zile plata" pentru determinarea termenului aferent fiecarui articol conform criteriilor (fig.4)

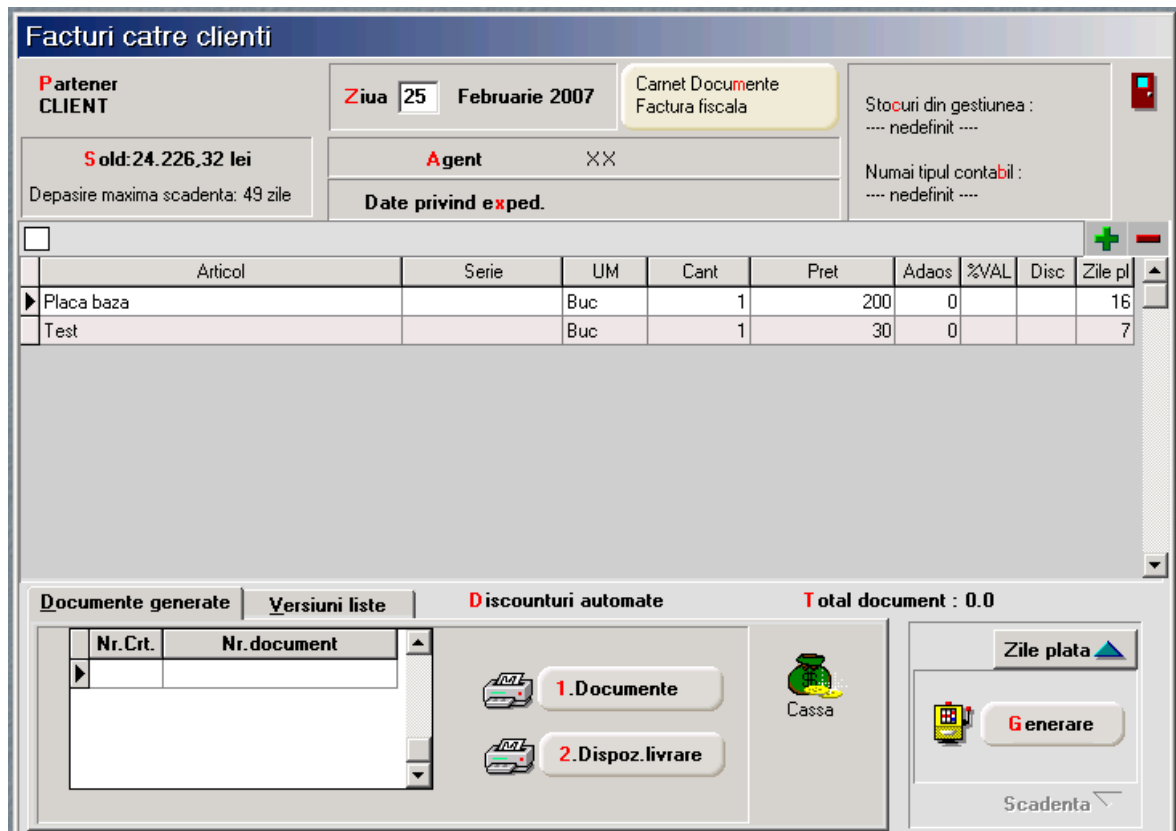


Fig.4

Al doilea mod de lucru este unul particular si presupune insumarea vanzarilor din luna pe partener si distinct pe termene de plata. Daca valoarea facturilor cu un anumit termen de plata insumata cu valoarea documentului curent depaseste limita de creditare stabilita pentru termenul respectiv, atunci documentul nu poate fi salvat cu acel termen dar se poate cu un termen mai mic sau mai mare (Fig..5)

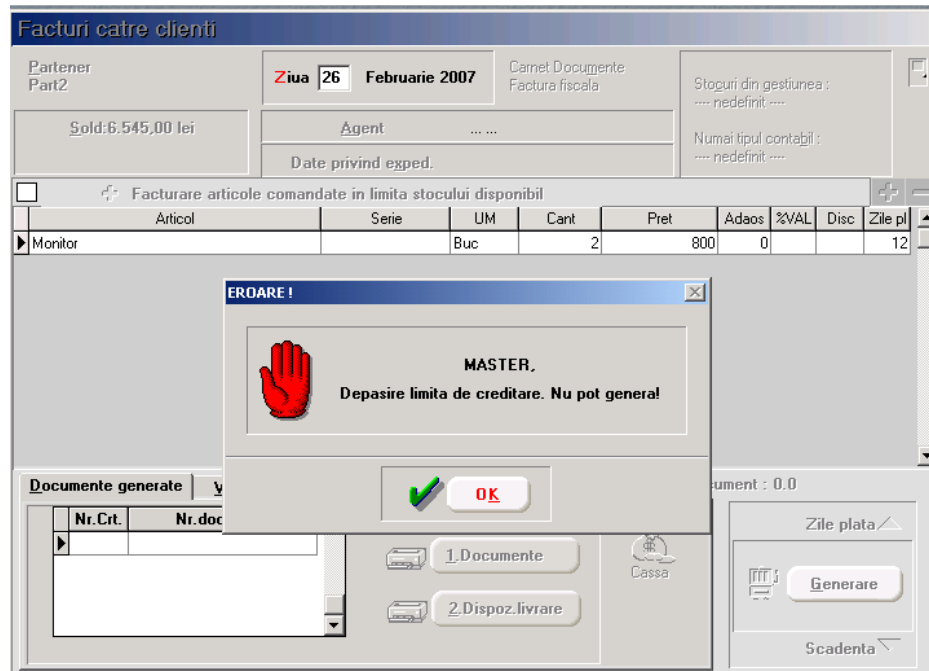


Fig.5

Pentru acest mod de lucru constantele trebuiesc setate ca in figura urmatoare:

Configurare constante (Ianuarie)				
	Nr.crt.	Denumire	Valoare	NrGrup
	120	- TERMENE / MAJORARI INTARZIERE		
	121	Termen plata clienti (zile)	0	
	122	Criterii (Zile creditare <--> Sold) : Functionalitate	permite evaluarea limitei de creditare	
	123	Criterii (Zile creditare <--> Sold) : Tip memorare sold ma	impartit pe zile creditare	
	124	Certificat de calitate intrari/iesiri: Obligtoriu completar	NU	
	125	Termene multiple iesiri: Obligtoriu completate	NU	
	126	Marja de siguranta la scadenta asteptata (zile)	0	
	127	% majorari la facturi clienti	0	
	128	Termen de gratie pentru plata majorarilor (zile)	0	
	129	Articol pentru facturarea majorarilor	---- nedefinit ----	

Fig.6